



ISTRUZIONI DI MONTAGGIO E DI REGOLAZIONE DEI MOTORIDUTTORI JOLLY EL.AX ED EL.AX SOFT

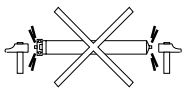


1 Consigli per l'utilizzatore

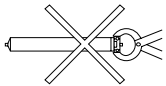
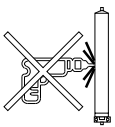
Gentile cliente, La preghiamo di leggere attentamente i seguenti consigli, volti a garantire il corretto funzionamento del motore e la sicurezza delle persone.

- Non permettere mai ai bambini di giocare con interruttori o altri dispositivi di controllo.
- Osservare la tapparella mentre si muove ed assicurarsi che nessuno le si avvicini fino alla chiusura completa.
- Verificare periodicamente il corretto funzionamento dell'installazione.
- Nel caso di tapparelle/tende controllate da sistemi automatici, assicurarsi che il motore non possa essere azionato quando si eseguono lavori nelle vicinanze (ad esempio, quando si lavano le finestre si consiglia di togliere l'alimentazione, eventualmente staccando l'interruttore generale).

2 Consigli per l'installatore

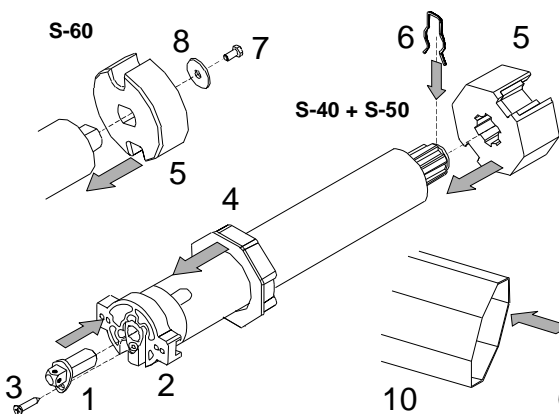


UN'INSTALLAZIONE NON CORRETTA PUÒ CONDURRE A GRAVI LESIONI. PRIMA DI INSTALLARE IL MOTORIDUTTORE LEGGERE ATTENTAMENTE LE ISTRUZIONI.

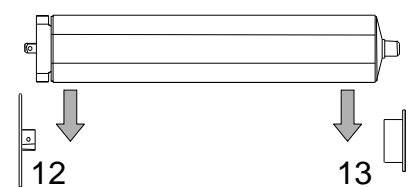
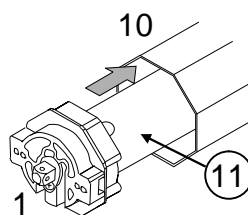


- I nostri motoriduttori sono previsti e dimensionati esclusivamente per l'azionamento di tapparelle, piccole serrande nell'ambito privato e tende da sole. Altri utilizzi del motoriduttore devono essere discussi anticipatamente con il produttore e richiedono il benestare di quest'ultimo. Viene chiesto espressamente di seguire le norme vigenti.
- Il collegamento del cavo di alimentazione è di tipo "Y". Se il cavo di alimentazione è danneggiato, deve essere sostituito dal fabbricante, il suo servizio post vendita o delle persone con una qualifica simile per evitare ogni pericolo, in quanto sono necessari attrezzi particolari. In caso contrario la garanzia decadrà.
- Per installazioni del motore dove il filo è esterno, deve essere utilizzato il cavo speciale H05RN-F (da chiedere al produttore). Occorre altrimenti proteggere il cavo standard in P.V.C. (fornito assieme al motore), inserendolo in tubi specifici (condotti, o guaine anti UV) per proteggerlo dagli agenti atmosferici e dai raggi del sole.
- Componenti supplementari per la realizzazione dell'impianto, come adattatori e supporti, devono essere scelti con cura fra quelli offerti dal fabbricante "Jolly Motor" tramite la sua rete di vendite. Questi articoli sono presenti nel catalogo fornibile a richiesta.
- Prima di installare il motore, togliere i cavi superflui e disabilitare eventuali apparecchiature non necessarie per il funzionamento motorizzato.
- I nostri motori sono dimensionati correttamente ed il loro funzionamento è compatibile con le caratteristiche delle parti condotte, purché siano rispettati i carichi riportati nelle tabelle "Diagramma di applicazione per persiane avvolgibili" e "Diagramma di applicazione per tende da sole".
- Componenti supplementari per la realizzazione dell'impianto, come adattatori e supporti, devono essere scelti con cura fra quelli offerti dal fabbricante.
- Il cavo di alimentazione deve essere fissato con cura all'interno del cassonetto in modo da non poter venire in contatto con le parti in movimento (tubo oppure avvolgibile).
- Eventuali viti impiegate per il fissaggio dell'avvolgibile non devono assolutamente toccare il motore.
- Il motore deve essere protetto dal contatto con l'acqua.
- L'anello adattatore che aziona il fine corsa (particolare 4 nella figura sottostante) non deve essere forato o ruotato prima dell'installazione e deve essere sistemato perfettamente nel tubo avvolgitore (10 in figura).
- Le parti in movimento del motore installate ad un'altezza minore di 2,5 m dal pavimento devono essere protette.
- Se il motore viene montato in un cassonetto, questo deve essere ispezionabile per permettere regolazioni e controlli all'impianto.
- A seconda della serie del motore, il diametro interno minimo del tubo avvolgitore (10 in figura), deve essere maggiore di:
Serie 40/XX = 37 mm, Serie 50/XX = 47 mm, Serie 60/XX = 57 mm (\varnothing motore + 2 mm).
- Lasciare uno spazio di almeno 40 cm tra la tenda completamente aperta e un qualsiasi oggetto.
- Negli azionamenti comandati da un interruttore uomo presente, questo deve essere fissato in vista dell'apparecchio, ma lontano dalle parti mobili e ad un'altezza di almeno 1,5 m.

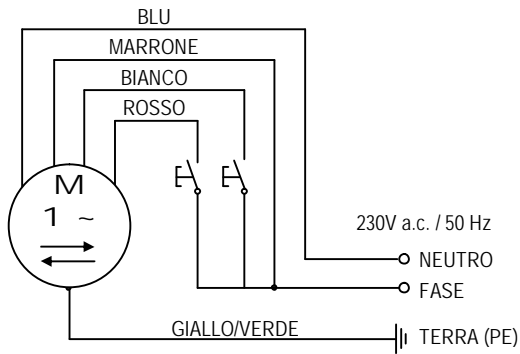
3 Montaggio



- Se necessario, fissare il perno quadro (1) al fine corsa (2) per mezzo della vite (3).
- Inserire l'anello adattatore (4) e la puleggia (5) appropriati e fissare quest'ultima con la coppiglia (6) (serie 40 e 50) oppure mediante vite (7) e rondella (8) (serie 60).
- Inserire la calotta (9) nel tubo (10).
- Inserire completamente il motore (11) nel tubo avvolgitore (10) **SENZA BATTERIE** sul perno quadro (1).
- Agganciare il tubo agli appositi supporti fissi (12) e (13). **NON FORZARE** durante l'aggancio del lato motore.



4 Collegamento elettrico



SIGNIFICATO DELLA COLORAZIONE DEI FILI:

- Filo **GIALLO/VERDE**: collegamento di terra.
- Filo **MARRONE**: fase dell'alimentazione elettrica.
- Filo **BLU**: neutro dell'alimentazione elettrica.
- Filo **BIANCO**: comando per la rotazione in una direzione.
- Filo **ROSSO**: comando per la rotazione nella direzione opposta.

NOTE:

- La **lunghezza massima raccomandata** del cavo di collegamento del motore al dispositivo di comando è di **15 m**. Contattare il fornitore nei casi in cui non risulti possibile soddisfare tale prescrizione.
- Una volta effettuati i collegamenti elettrici, verificare che il senso di rotazione del tubo avvolgitore coincida con quello indicato sui pulsanti. In caso contrario scambiare il filo bianco col filo rosso.
- Impostazione dei punti di fine corsa (v. par. 5) e scelta della modalità di funzionamento (v. par. 6) prevedono il collegamento **contemporaneo** dei fili bianco e rosso al filo marrone, per cui si consiglia l'uso di due **pulsanti NON interbloccati**.
- Per il normale impiego utilizzare **SOLTANTO pulsanti o deviatori a RITORNO AUTOMATICO**.

ATTENZIONE:

- Per il collegamento del motoriduttore alla rete di alimentazione occorre prevedere un interruttore bipolare che ne assicuri la disconnessione, con una distanza di apertura dei contatti di almeno 3 mm.
- Il motoriduttore è previsto per un funzionamento intermittente. E' comunque provvisto al suo interno di una protezione termica che interrompe l'alimentazione elettrica in caso di surriscaldamento, ad esempio a seguito di azionamenti continui (più di 10 senza sosta). Il motore riprende a funzionare dopo un tempo non inferiore ai 10 minuti, al termine dei quali la protezione termica si ripristina automaticamente. Subito dopo tale ripristino, il motore può tuttavia funzionare a regime ridotto. Il funzionamento regolare sarà possibile solo dopo il completo raffreddamento del motore (circa 60 minuti).
- Se il cavo di alimentazione dell'apparecchio è danneggiato, deve essere sostituito solo da un ufficio riparazione riconosciuto dal fabbricante, in quanto sono necessari attrezzi particolari. In caso contrario la garanzia decadrà.
- Per installazioni del motore dove il filo è esterno, occorre proteggere dagli agenti atmosferici il cavo standard in P.V.C. (fornito assieme al motore) inserendolo in specifici condotti.
- E' consentito collegare più motori ad uno stesso pulsante di comando, ma **solo dopo** aver impostato i punti di fine corsa. **Se oltre al comando centralizzato si desidera avere il comando singolo, richiedere le apposite unit di centralizzazione.**
- Se ci sono disturbi sulla linea di alimentazione, si consiglia l'uso di un apposito filtro da collegare a monte del motore (fornibile a richiesta).

5 Regolazione dei fine corsa

AVVERTENZE:

- Il primo punto di fine corsa impostato **deve** essere quello **inferiore** (tapparella chiusa oppure tenda aperta).
- Il punto di fine corsa **superiore** deve essere impostato con un ragionevole margine **al di sotto** del limite massimo (4 cm circa nel caso di tapparelle, 15 cm circa nel caso di tende da sole). Nel caso del motore EL.AX SOFT, a partire da questo punto il movimento prosegue in automatico a velocità ridotta fino ad arrestarsi in corrispondenza della battuta meccanica.
- Non montare tappi o squadrette di arresto sulla lama terminale dell'avvolgibile

PROCEDURA DI REGOLAZIONE:

- a) Premere entrambi i pulsanti e mantenerli premuti: il motoriduttore emetterà un suono continuo della durata di 20 secondi, al termine dei quali rilasciare i pulsanti. Con questa operazione si entra in fase programmazione ed i precedenti punti di fine corsa vengono cancellati dalla memoria.
- b) Nel caso di tapparelle, portare il tubo nella posizione più comoda per l'aggancio. **Attenzione: NON utilizzare viti troppo lunghe.**
- c) Raggiungere il punto di fine corsa **inferiore** desiderato.
- d) Mantenere premuti entrambi i pulsanti: il motoriduttore emetterà un suono continuo per 1 secondo. Quando il segnale cessa, rilasciare i pulsanti e premere immediatamente il tasto di **discesa**. Il punto di fine corsa inferiore è stato così memorizzato. A conferma dell'avvenuta memorizzazione il fine corsa emetterà un breve segnale acustico.
- e) Raggiungere il punto di fine corsa **superiore** desiderato.
- f) Mantenere premuti entrambi i pulsanti: il motoriduttore emetterà un suono continuo per 1 secondo. Quando il segnale cessa, rilasciare i pulsanti e premere immediatamente il tasto di **salita**. Il punto di fine corsa superiore è stato così memorizzato (nel caso del EL.AX SOFT da qui inizia la fase a velocità ridotta). A conferma dell'avvenuta memorizzazione il fine corsa emetterà un breve segnale acustico.

ATTENZIONE: in caso di errori il motore si può bloccare ed è necessario ripetere interamente la procedura.

6 Impostazione della modalità di funzionamento

Il motoriduttore prevede due modalità di funzionamento:

1. **"UOMO PRESENTE"** (manuale): il movimento del motore cessa al rilascio del pulsante.
2. **"AUTOMATICO"**: è sufficiente premere per breve tempo un pulsante perché la tapparella raggiunga il relativo punto di fine corsa. La pressione dell'altro tasto durante il movimento causa l'arresto del sistema.

E' possibile impostare la modalità di funzionamento seguendo questa procedura:

- a) Premere **entrambi** i pulsanti per **4** volte (ad ogni pressione il motore emette un segnale acustico).
- b) Attendere che il motoriduttore emetta un suono intermittente.
- c) Premere immediatamente uno dei tasti.

NOTE:

- All'uscita della fabbrica il motore funziona in modalità "AUTOMATICO".
- Durante la regolazione dei punti di fine corsa, il motore funziona in modalità "UOMO PRESENTE".
- Se si collega il motore EL.AX a centraline automatiche, scegliere di volta in volta il modo di funzionamento adeguato al sistema impiegato.

7 Funzioni di sicurezza

Se accidentalmente un ostacolo impedisce il movimento del tubo avvolgitore, il sistema di sicurezza **"SELF BLOCK"** provvede ad arrestare il motore nel giro di pochi istanti.

La versione **EL.AX CB** abbinata alla **PULEGGIA SECURITY** è inoltre in grado di identificare eventuali ostacoli che impediscono la regolare discesa della tapparella ed arrestare di conseguenza il movimento del motore, retrocedendo leggermente.

In entrambi i casi, per ripristinare il normale funzionamento è necessario rimuovere l'ostacolo e ribadire il comando.