



ISTRUZIONI MOTORIDUTTORE CON FINE CORSA FCZ



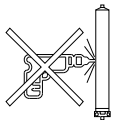
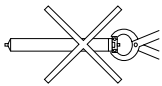
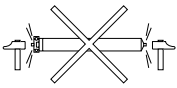
1 Istruzioni importanti di sicurezza per l'utilizzatore

ATTENZIONE: PER LA SICUREZZA DELLE PERSONE È IMPORTANTE SEGUIRE QUESTE ISTRUZIONI – CONSERVARE QUESTE ISTRUZIONI

- Non permettere mai ai bambini di giocare con interruttori o altri dispositivi di controllo. In particolare tenere i radiocomandi fuori dalla loro portata.
- Guardare la tapparella/tenda mentre si muove ed assicurarsi che nessuno le si avvicini fino all'arresto completo.
- Se possibile, controllare spesso l'impianto per scoprire eventuali sbilanciamenti e segni di usura o danni. Non usare se è necessaria una riparazione o una regolazione.
- Nel caso di tapparelle/tende controllate da sistemi automatici, assicurarsi che il motore non possa essere azionato quando si eseguono lavori nelle vicinanze (ad esempio, quando si lavano le finestre si consiglia di togliere l'alimentazione, eventualmente staccando l'interruttore generale).

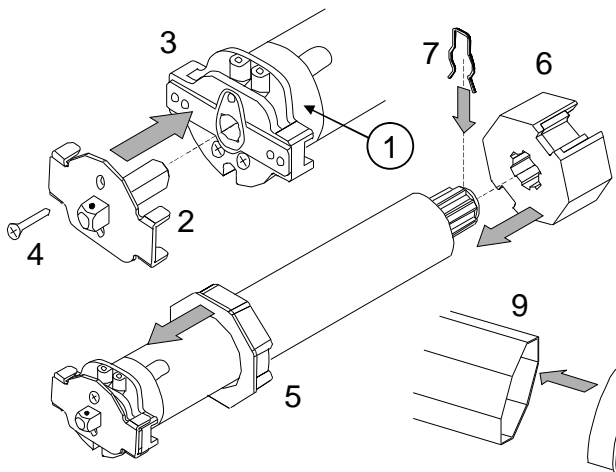
2 Istruzioni importanti di sicurezza per l'installazione

ATTENZIONE: UN'INSTALLAZIONE NON CORRETTA PUÒ CONDURRE A GRAVI LESIONI PRIMA DI INSTALLARE IL MOTORIDUTTORE LEGGERE ATTENTAMENTE LE SEGUENTI ISTRUZIONI



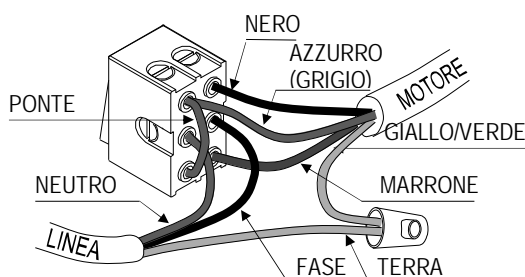
- I nostri motoriduttori sono previsti e dimensionati esclusivamente per l'azionamento di tapparelle, piccole serrande nell'ambito privato e tende da sole. Altri utilizzi del motoriduttore devono essere discussi anticipatamente con il produttore e richiedono il benestare di quest'ultimo. Viene chiesto espressamente di seguire le norme vigenti.
- I nostri motori sono dimensionati correttamente per un buon funzionamento, purché siano rispettati i carichi riportati nelle tabelle "Diagramma di applicazione per persiane avvolgibili" e "Diagramma di applicazione per tende da sole".
- Componenti supplementari per la realizzazione dell'impianto, come adattatori e supporti, devono essere scelti con cura fra quelli offerti dal fabbricante e presenti nel catalogo fornibile a richiesta.
- Se l'installazione si trova ad un'altezza dal pavimento inferiore a 2,5 m, il motore e le parti condotte devono essere protette.
- Se il motore viene montato in un cassonetto, questo deve essere ispezionabile per permettere regolazioni e controlli all'impianto.
- Se il motore viene installato su una tenda da sole, regolare i fine corsa in modo da lasciare uno spazio di almeno 40 cm tra la tenda completamente aperta e un qualsiasi oggetto.
- Negli azionamenti comandati da un interruttore uomo presente, questo deve essere fissato in vista dell'apparecchio, ma lontano dalle parti mobili e ad un'altezza di almeno 1,5 m.
- Prima di installare il motore, togliere i cavi superflui e disabilitare eventuali apparecchiature non necessarie per il funzionamento motorizzato.
- Il cavo di alimentazione deve essere fissato con cura all'interno del cassonetto in modo da non poter venire in contatto con le parti in movimento (tubo oppure avvolgibile).
- Il diametro interno minimo del tubo avvolgitore (9 nella figura sottostante) deve essere maggiore di 47mm.
- Eventuali viti impiegate per il fissaggio dell'avvolgibile non devono assolutamente toccare il motore.
- L'anello adattatore che aziona il fine corsa (particolare 5 nella figura sottostante) non deve essere ruotato prima dell'installazione o forato e deve essere sistemato perfettamente nel tubo avvolgitore (9 in figura).
- Il motore deve essere protetto dal contatto con l'acqua.

3 Montaggio



- Se necessario, fissare il perno quadro (2) al fine corsa (3) per mezzo della vite (4).
- Inserire l'anello adattatore (5) e la puleggia (6) appropriati e fissare quest'ultima con la molletta (7).
- Inserire la calotta (8) nel tubo (9).
- Inserire completamente il motore (10) nel tubo (9) **SENZA BATTERE** sul perno quadro (2) oppure sul fine corsa (3).
- Posizionare il tubo negli appositi supporti fissi (11) e (12). **NON FORZARE** durante l'aggancio del lato motore e posizionare il tubo in modo che le levette di regolazione (13) siano facilmente raggiungibili ed azionabili.

4 Collegamento elettrico



SIGNIFICATO DELLA COLORAZIONE DEI FILI:

- Filo **GIALLO/VERDE**: collegamento di terra.
- Filo **NERO**: fase dell'alimentazione elettrica per il comando di rotazione del motore in una direzione.
- Filo **MARRONE**: fase dell'alimentazione elettrica per il comando di rotazione del motore nella direzione opposta a quella relativa al filo nero.
- Filo **AZZURRO (GRIGIO)**: neutro dell'alimentazione elettrica (comune per ogni senso di rotazione).

Una volta effettuato il collegamento elettrico, verificare che il senso di rotazione del motore coincida effettivamente con quello voluto. In caso contrario scambiare il filo marrone con quello nero.

ATTENZIONE:

- La connessione alla linea (nel quadro generale) deve essere fatta con un interruttore bipolare con una distanza d'apertura di 3 mm tra i contatti.
- La fase "basculante" tra il filo marrone ed il filo nero va gestita tramite un deviatore con zero centrale a posizione mantenuta oppure a ritorno automatico, con una distanza di apertura dei contatti di almeno 3 mm. Per applicazioni su tende da sole, si consiglia sempre l'utilizzo di un deviatore a ritorno automatico.
- **Non consentito** collegare più motoriduttori ad un singolo deviatore. L'eventuale centralizzazione dei comandi può essere effettuata mediante opportune centraline fornibili a richiesta.
- Se il cavo di alimentazione dell'apparecchio è danneggiato, questo deve essere sostituito **solo da una persona autorizzata dal fabbricante**, in quanto sono necessari attrezzi particolari. **In caso contrario la garanzia decadrà.**
- Per installazioni del motore dove il filo è esterno, deve essere utilizzato un cavo 05RN-F (da chiedere al produttore). Occorre altrimenti proteggere il cavo standard (fornito assieme al motore), inserendolo in un tubo in P.V.C.
- Il motoriduttore ha un funzionamento intermittente. E' comunque provvisto al suo interno di una protezione termica che interrompe l'alimentazione elettrica in caso di surriscaldamento, ad esempio in seguito a più azionamenti continui. Il motore riprende a funzionare dopo un tempo non inferiore ai 10 minuti, al termine dei quali la protezione termica si ripristina automaticamente. Subito dopo tale ripristino, il motore può tuttavia funzionare a regime ridotto. Il funzionamento regolare sarà possibile solo dopo il completo raffreddamento del motore (circa 60 minuti).

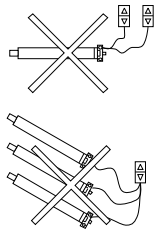
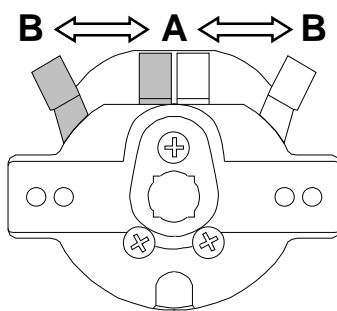
**5 Regolazione dei fine corsa**

Fig. 1

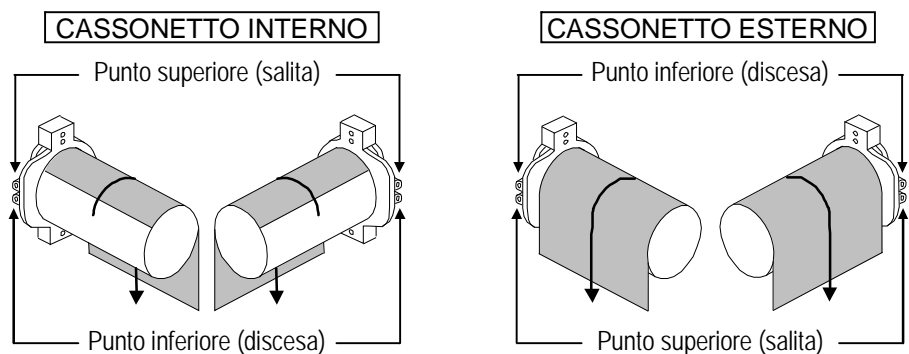


Fig. 2

AVVERTENZE:

- Al fine di evitare danni alle persone ed al dispositivo, durante la procedura di regolazione dei fine corsa è **indispensabile** poter fermare il tubo avvolgitore motorizzato in qualsiasi momento.
- **Non montare tappi o squadrette di arresto sulla lama terminale dell'avvolgibile.**

REGOLAZIONE DEI FINE CORSA:

- a) Portare entrambe le levette verso l'esterno (posizione **B** in fig. 1).
- b) Azionare il tubo **privo di avvolgibile** affinché non si trova in una posizione adeguata per l'aggancio della tapparella/tenda.
- c) Fissare la tapparella/tenda al tubo. **Attenzione: NON** utilizzare viti troppo lunghe
- d) Riportare la levetta del fine corsa **inferiore** (v. fig. 2) dalla posizione **B** alla posizione **A**.
- e) Premere il pulsante di salita finché la tapparella/tenda raggiunge la posizione superiore desiderata.
- f) Riportare la levetta del fine corsa **superiore** (v. fig. 2) dalla posizione **B** alla posizione **A**.

ATTENZIONE: In caso di errore il punto di fine corsa si può spostare. Se ciò accade, riportare la levetta in posizione **B**, raggiungere il punto di fine corsa desiderato e far scattare la levetta dalla posizione **B** alla posizione **A**.

NOTE: per tende da sole, si consiglia di:

- Regolare i punti di arresto con un ragionevole margine di sicurezza, che tenga conto delle variazioni dimensionali del telo dovute a fenomeni di varia natura (caldo, umidità, ...).
- Effettuare un primo controllo dopo alcuni giorni di funzionamento dall'installazione ed eventualmente eseguire un'ulteriore regolazione del fine corsa per il recupero d'eventuali giochi del tessuto.
- **Impiegare sistemi automatici di sicurezza per la chiusura in caso di forte vento**, al fine di evitare danni alla tenda ed al motore.

6 Soluzione dei problemi**1. IL MOTORE NON FUNZIONA:**

- Controllare la presenza dell'alimentazione elettrica.
- Verificare la corretta esecuzione dei collegamenti elettrici (v. par. 4).
- Se l'inconveniente si riscontra dopo numerosi azionamenti ravvicinati, potrebbe essere intervenuta la protezione termica. In tal caso attendere il raffreddamento del sistema.

2. LA TAPPARELLA/TENDA NON SI FERMA IN CORRISPONDENZA DEI PUNTI DI FINE CORSA:

- Controllare che l'anello adattatore (5) in figura al par. 3 sia ben inserito nella sua sede e nel tubo avvolgitore (v. punto d) par. 3).
- Verificare che la procedura di regolazione dei punti di fine corsa sia stata eseguita correttamente (v. par. 5).
- Controllare che la puleggia motrice sia adeguata e correttamente inserita nel tubo avvolgitore.
- Verificare il fissaggio del supporto del perno quadro al cassonetto oppure al muro.

3. IL MOTORE GIRA, MA LA TAPPARELLA/TENDA NON SI MUOVE:

- Controllare che la tapparella/tenda sia ben agganciata al tubo avvolgitore.
- Controllare che la puleggia motrice sia correttamente inserita nell'albero del motoriduttore (v. punto b) par. 3).

